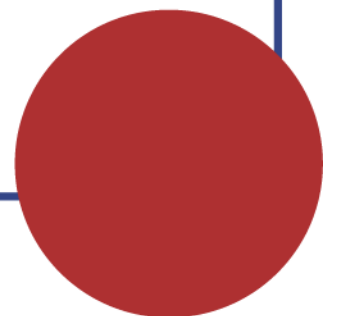


Användarmanual



E-BOT PRO – del 1

20160506



Innehållsförteckning

1	Förpackningens innehåll.....	6
2	E-bot PRO Överblick	7
2.1	Helhet	7
2.2	Baksidan	8
2.3	Höger sida.....	8
2.4	Framkant	9
2.5	Framsida på trådlös handkontroll	9
2.6	Baksida på trådlös handkontroll.....	10
3	Ställ in E-bot	11
3.1	Fälla upp E-bot.....	11
3.2	Fälla ihop E-bot.....	13
3.3	Sätta in batteriet.....	15
3.4	Ta ur batteriet	16
3.5	Ladda E-bot.....	17
3.5.1	Ladda med strömadaptern.....	17
3.5.2	Laddning via USB	17
3.5.3	Strömindikator.....	18
4	Ansluta till visningsenheter	19
4.1	Anslut till en monitor via HDMI.....	19
4.2	Ansluta en portabel monitor	20
4.3	Anslut till en PC eller Mac.....	20
4.3.1	Installera visningsprogram för PC.....	21
4.3.2	Installera visningsprogrammet på Mac.....	24
4.3.3	Anslutning till PC och Mac för att köra visningsprogrammet.....	27
4.4	Ansluta en iPad- eller Android-surfplatta via det trådlösa nätverket	30
5	Använda kontrollpanelen på huvudenheten.....	33
5.1	Slå på och av	33
5.2	Ljus på/av	34
5.3	Para ihop huvudenheten med den trådlösa handkontrollen.....	35
5.4	Volym Upp/Ner.....	35
5.5	Slå på och av trådlöst nätverk	36
6	Använda den trådlösa handkontrollen	37

6.1	Sätta in batterier	37
6.2	Ström På/Av.....	37
6.3	Para ihop den trådlösa kontrollen med huvudenheten.....	38
6.4	Använda grundläggande knappar	39
6.5	Ändra kameralägen	40
6.5.1	Kameravinklar i avståndsläget.....	41
6.6	Förstoring	42
6.7	Ändra färgläget.....	43
6.8	Kontrast	44
6.9	Fokuslås	45
6.10	Hitta din aktuella läsposition.....	46
6.11	Teckenigenkänning (OCR).....	47
6.12	Automatisk rullning	48
6.13	Spara.....	49
6.14	Radmatning	50

Inledning

E-bot PRO är en förstöringskamera som är enkel att använda, har skarp HD-kvalité, flexibla vyinställningar, när- och avståndskamera, många olika bildanslutningar, möjlighet att styras på flera olika sätt, teckenigenkänning med mera.

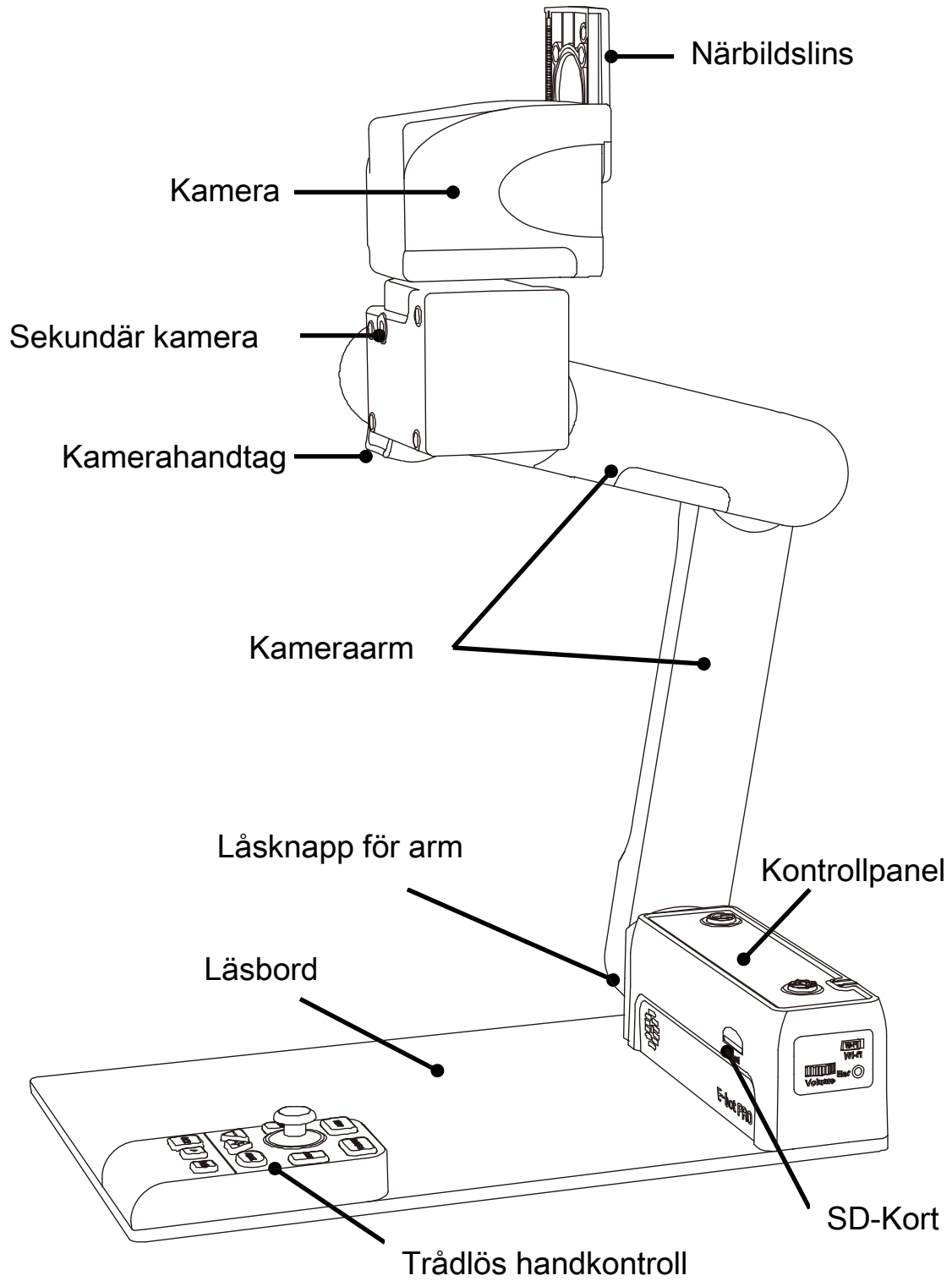
1 Förpackningens innehåll

Följande ska finnas med i förpackningen vid leverans:

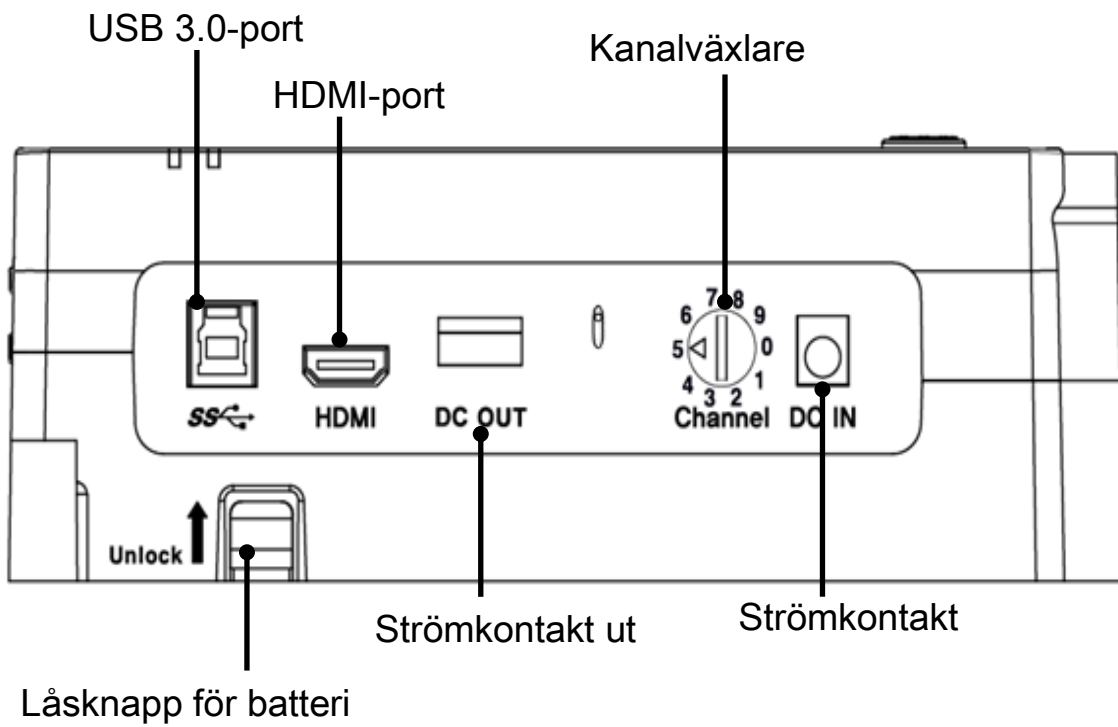
1. E-bot PRO
2. Batteri till E-bot PRO
3. Trådlös handkontroll
4. 2 AAA Batterier för trådlös handkontroll
5. Strömadapter
6. Kablar (USB 3.0, HDMI)
7. Adapter HDMI till DVI
8. Bärväska
9. Hörlurar
10. 16GB SD-kort
11. Användarmanual
12. Installationsskiva för PC och Mac

2 E-bot PRO Överblick

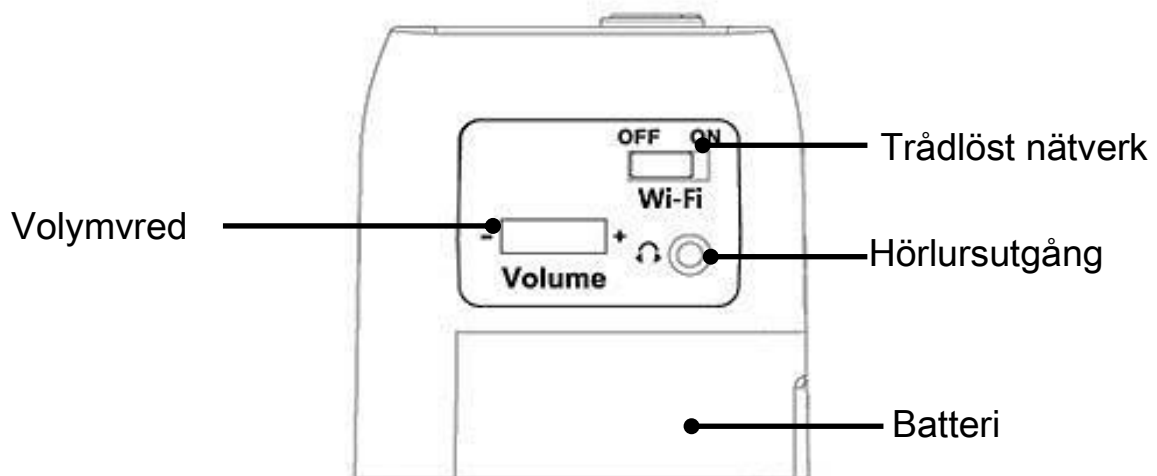
2.1 Helhet



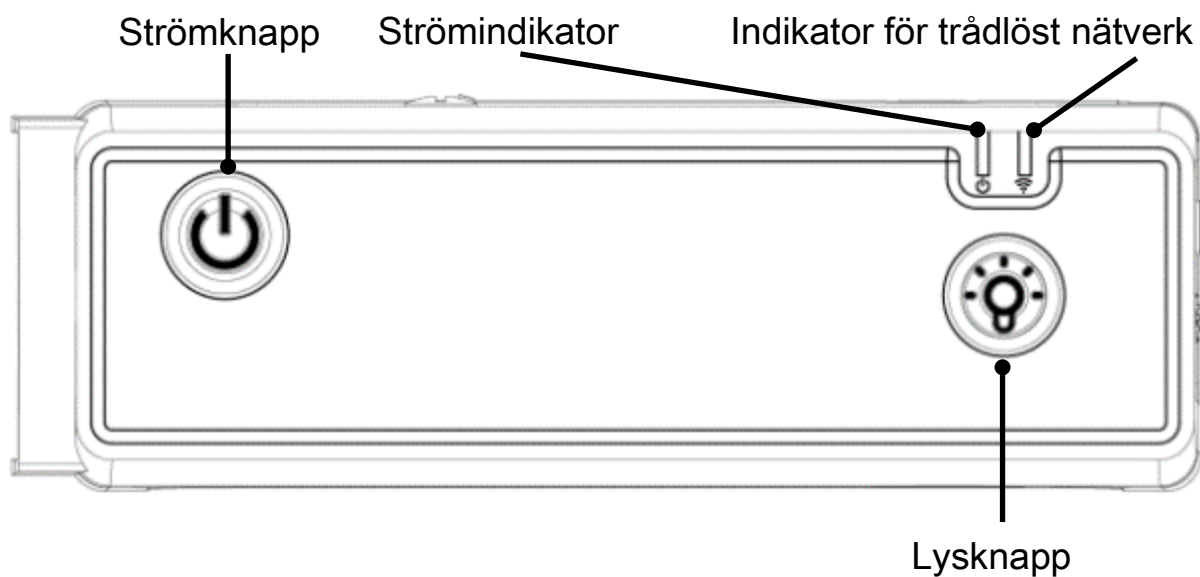
2.2 Baksidan



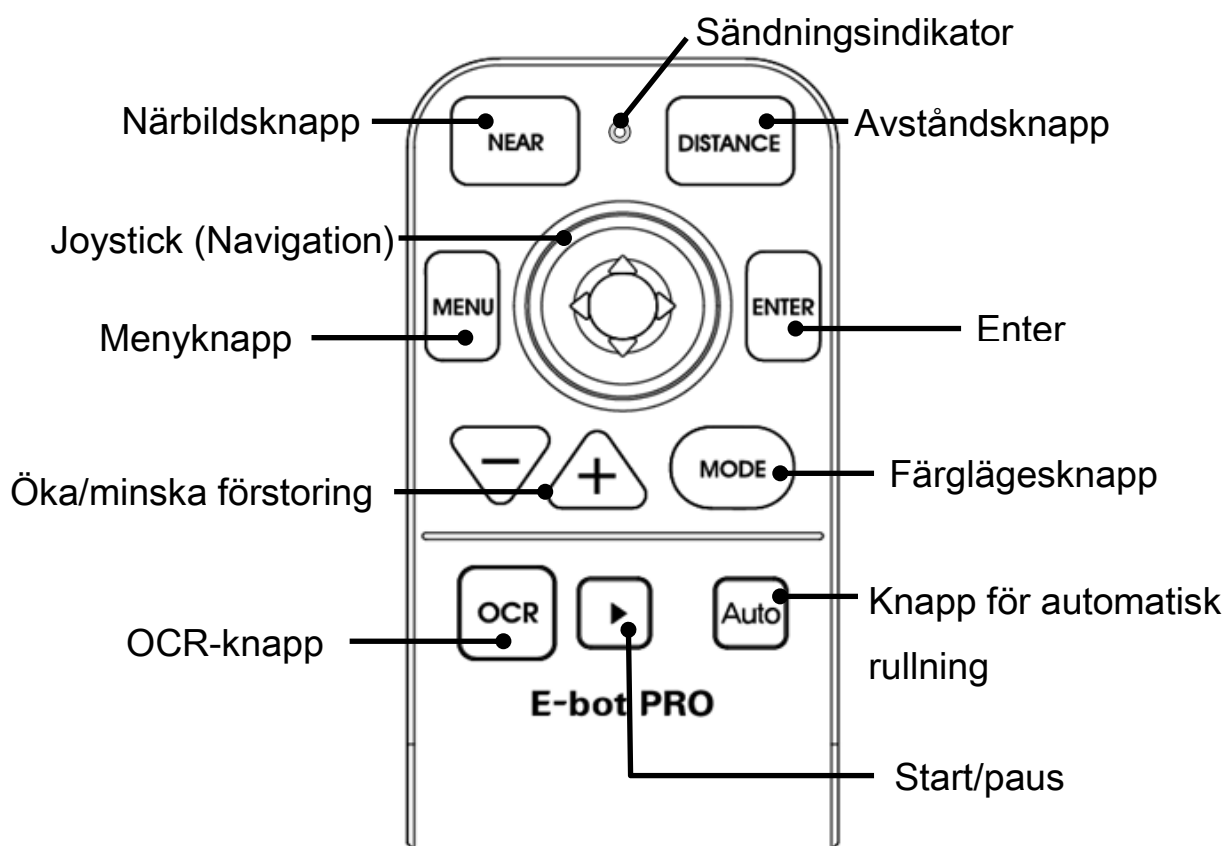
2.3 Höger sida



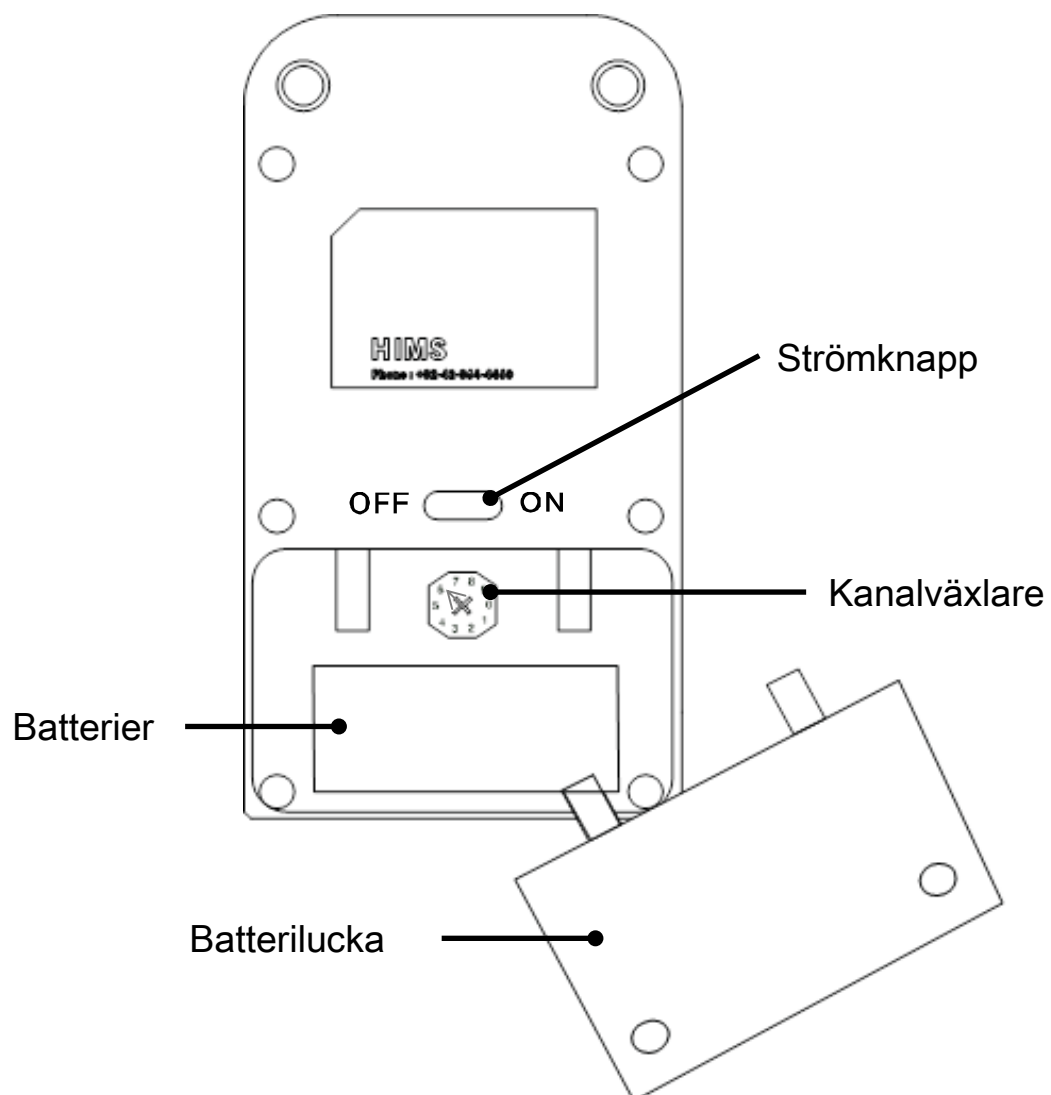
2.4 Framkant



2.5 Framsida på trådlös handkontroll



2.6 Baksida på trådlös handkontroll

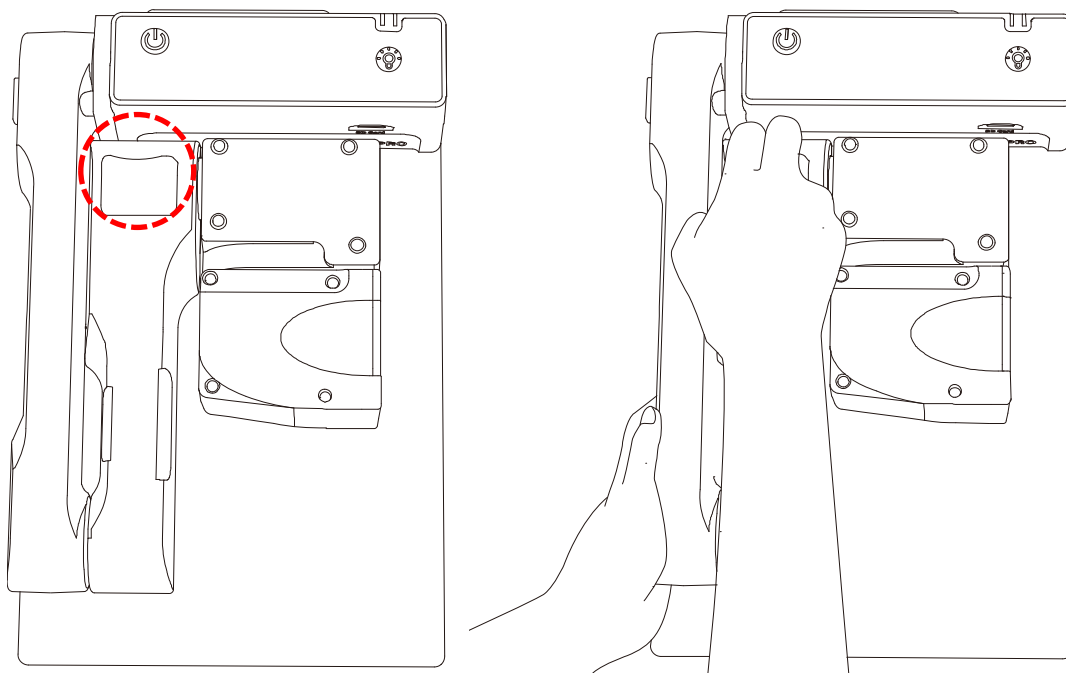


3 Ställ in E-bot

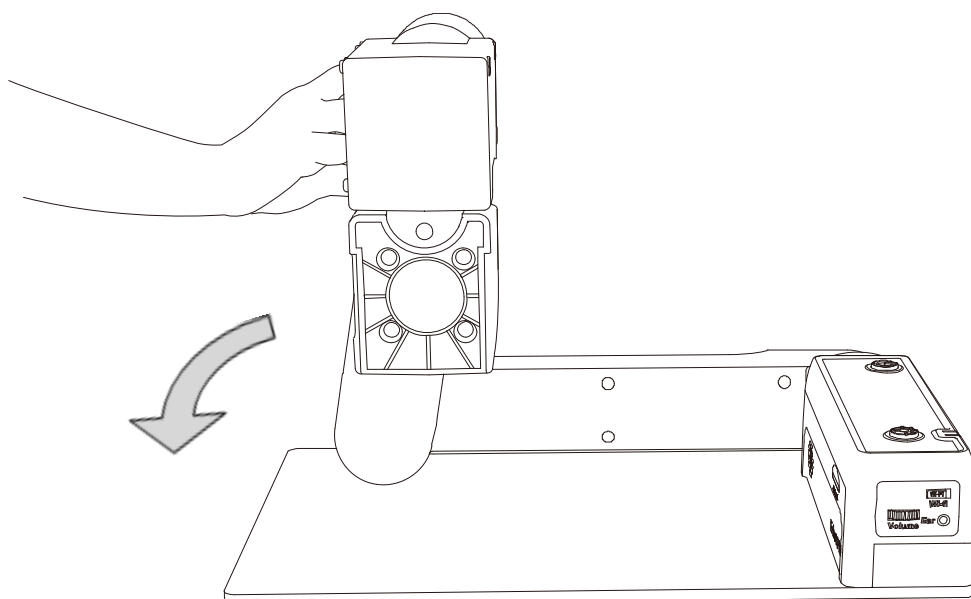
3.1 Fälla upp E-bot

Följ instruktionerna nedan för att packa upp E-bot.

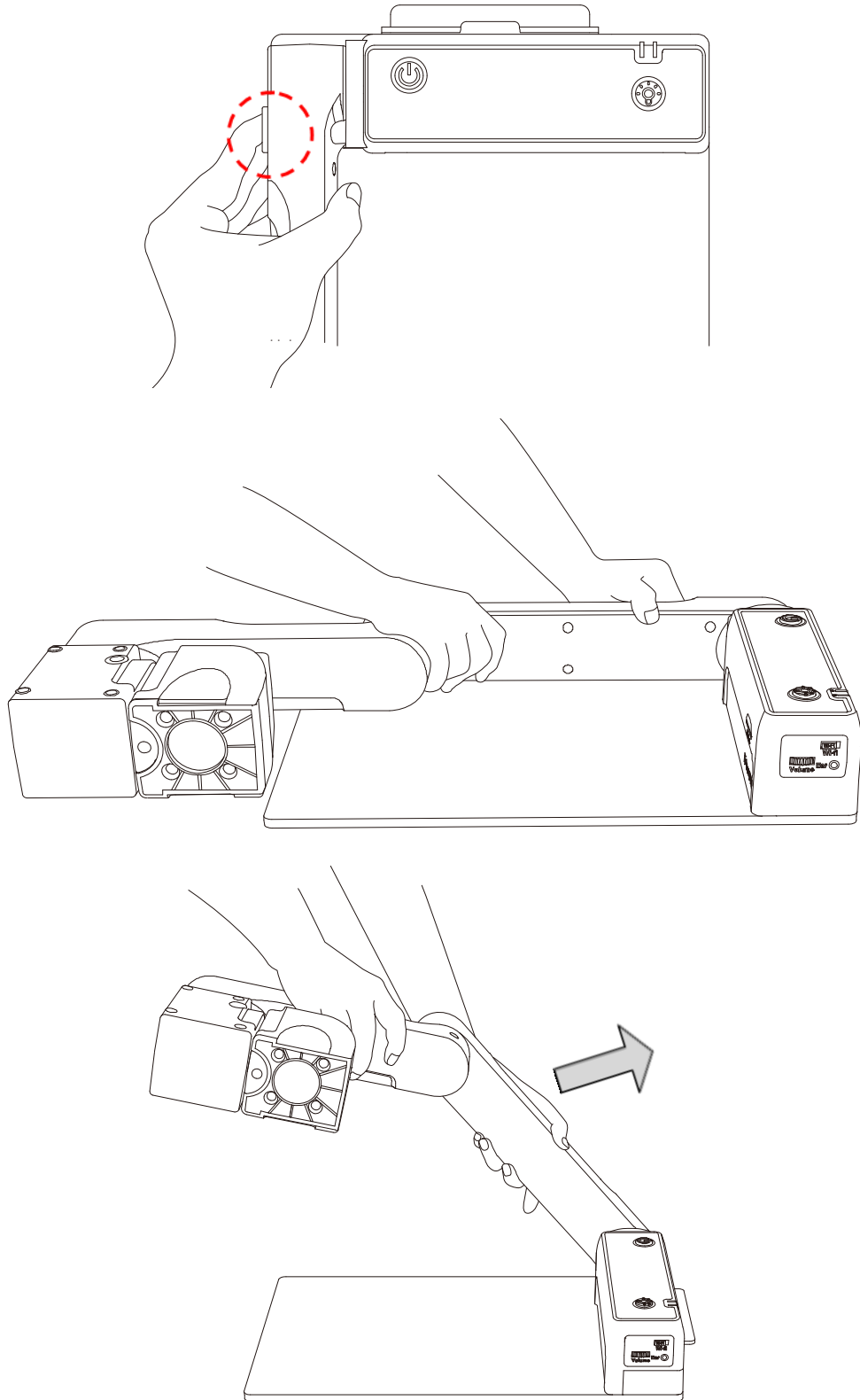
1. Ta tag i kamerahantaget och vik det uppåt.



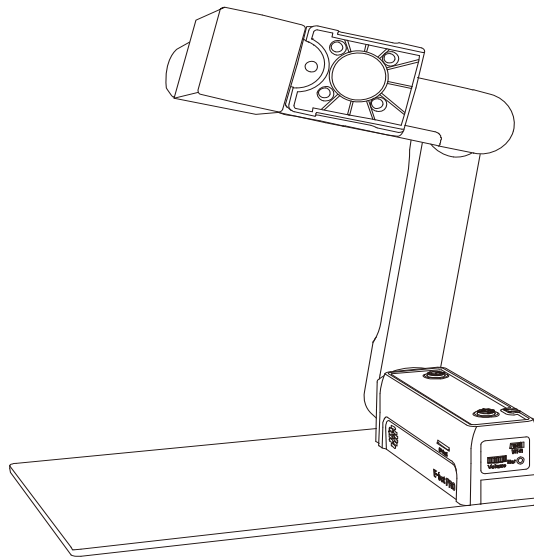
2. Fortsätt veckla ut kameran tills linsen ligger plant mot underlaget.



3. Tryck och håll inne armens låsknapp på vänster sida av E-bot.
Samtidigt som du håller ner låsknappen veckla ut den längre armen uppåt tills den klickar på plats.

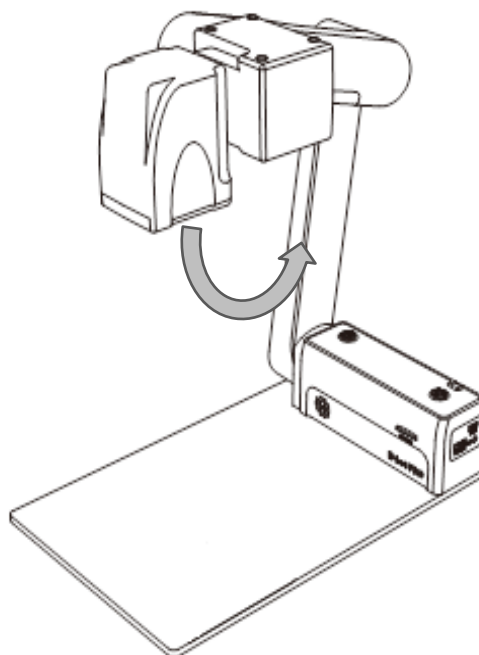


1. Kameraarmen ska vara i en 90-gradig vinkel som på bilden. E-bot är färdig att användas.

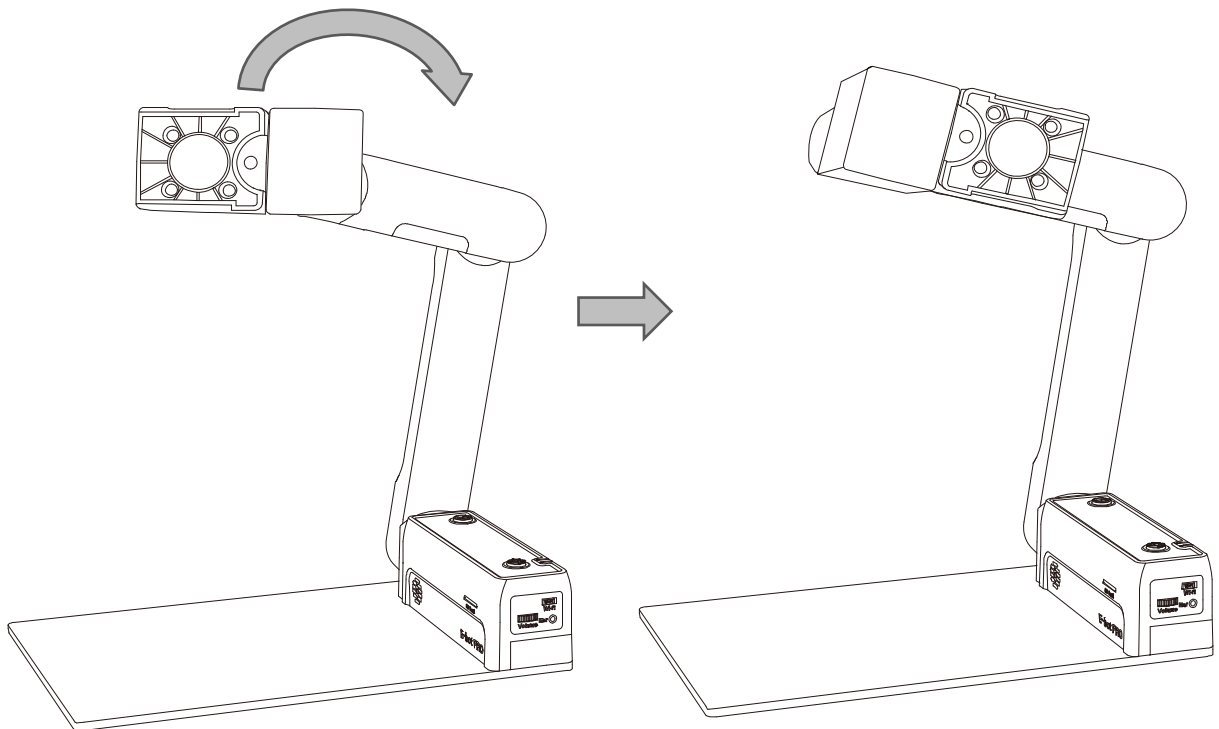


3.2 Fälla ihop E-bot

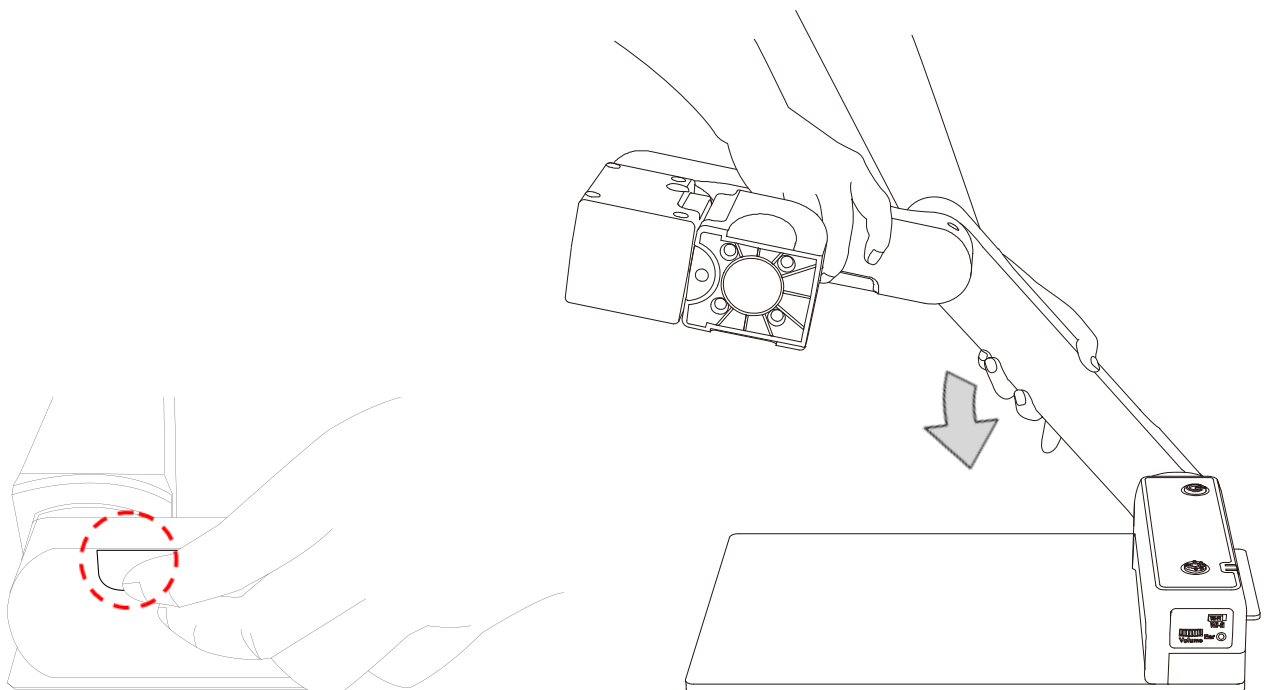
1. Tryck kort på strömknappen för att stänga av E-bot.
2. Kameran roterar automatiskt moturs.



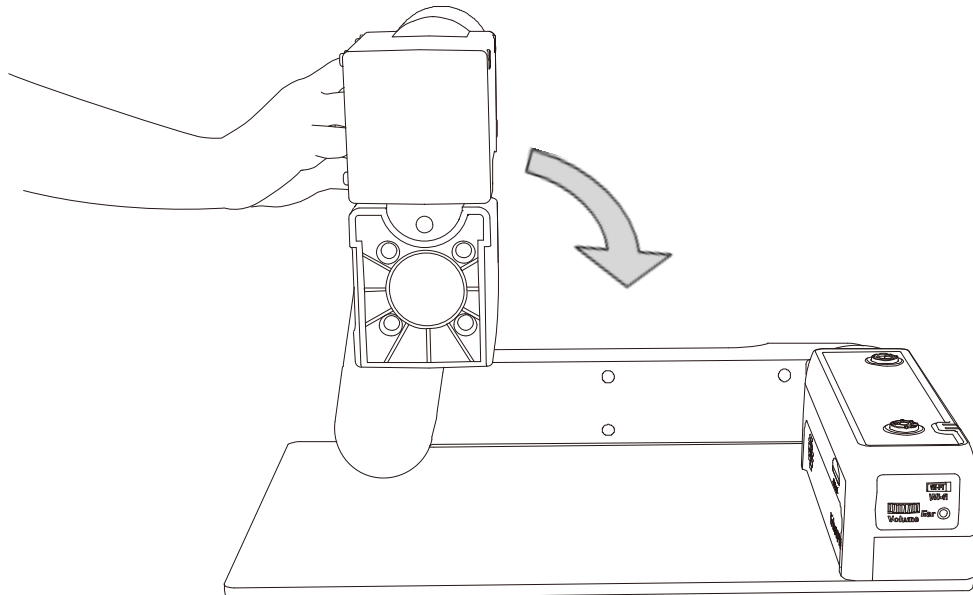
3. Kameran roteras automatiskt runt för att vikas in i armen.



4. Tryck på låsknappen på armen och vik ner den längre armen.



5. Vik även in armdelen med kameran.

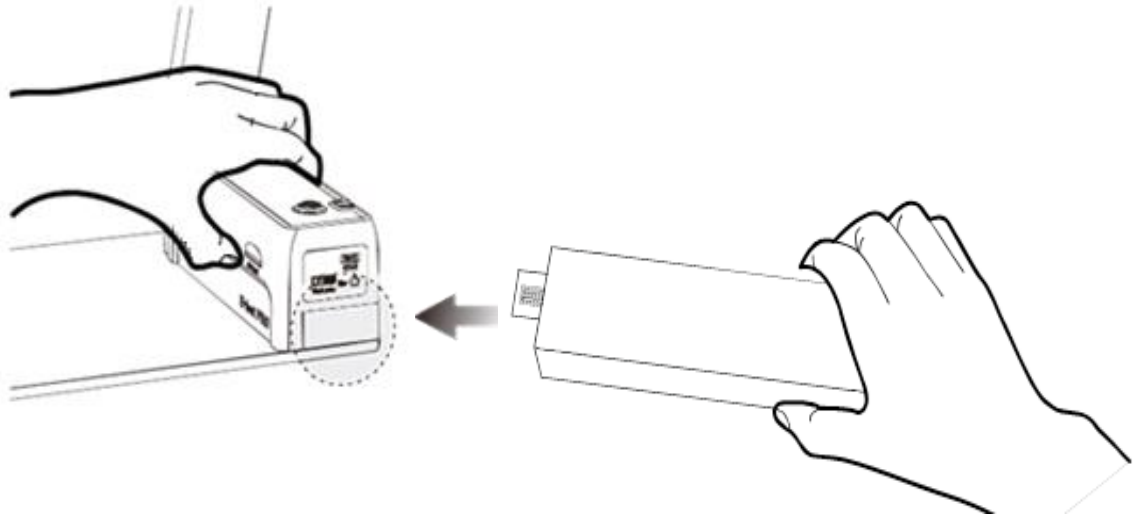


※ **Notera:** Släpp inte bara kameraarmen.

※ **Notera:** Du måste vika E-bot när du befinner dig i närbildsläge. (För mer information on the Närbildsläget, läs i avsnittet: Ändra kameranläge.)

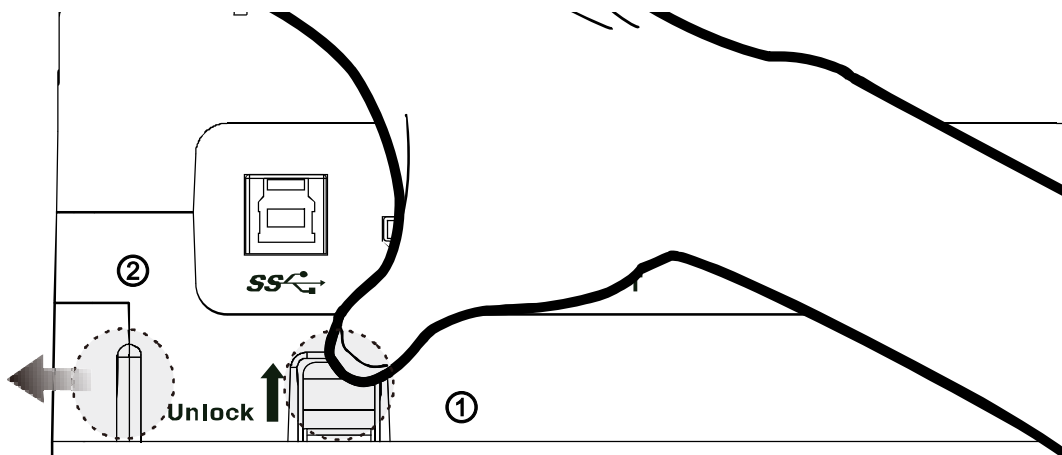
3.3 Sätta in batteriet

1. Ta tag i huvuddelen på E-bot och sätt in batteriet.
2. När batteriet är helt insatt kommer du att känna samt höra ett klick att den sitter på plats.



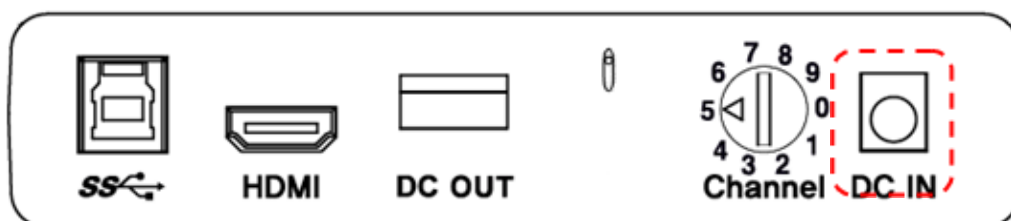
3.4 Ta ur batteriet

1. Tryck upp låsknappen för batteriet på baksidan av enheten.
2. Samtidigt som du trycker upp låsknappen ska du dra ut batteriet ur batterifacket.



3.5 Ladda E-bot

3.5.1 Ladda med strömadaptern

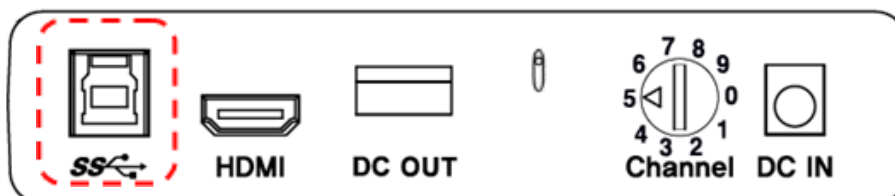


1. Strömkontakten (DC IN) sitter på baksidan av E-bot.
2. När E-bot är ansluten till strömadaptern så laddas batteriet.

✘ **Notera:** När du använder E-bot för första gången efter en lång period bör enheten få ladda i mer än 5 timmar.

3.5.2 Laddning via USB

1. Anslut den platta ändan på USB 3.0-kabeln i datorn.
2. Anslut den större änden på USB 3.0-kabeln i porten på baksidan av E-bot.

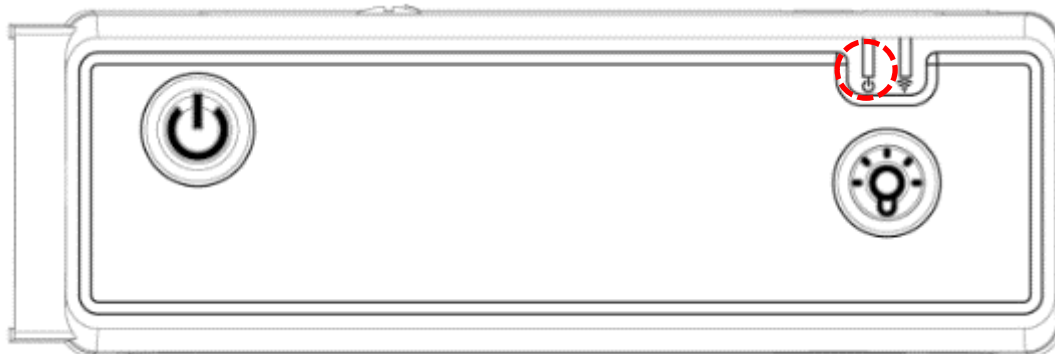


✘ **Notera:** Om du ansluter E-bot till en dator via USB när E-bot är avslagen kommer batteriet i E-bot att laddas.

Laddning via USB är ganska långsam. Vi rekommenderar ett minimum av 25 timmer eller mer laddning.

3.5.3 Strömindikator

Strömindikatorn sitter uppe till höger på kontrollpanelen på huvudenheten. Strömindikatorn indikerar följande status:



När batteriet laddas är strömindikatorn röd.

När batteriet blir fulladdat och E-bot är igång kommer strömindikatorn att ändras till grön.

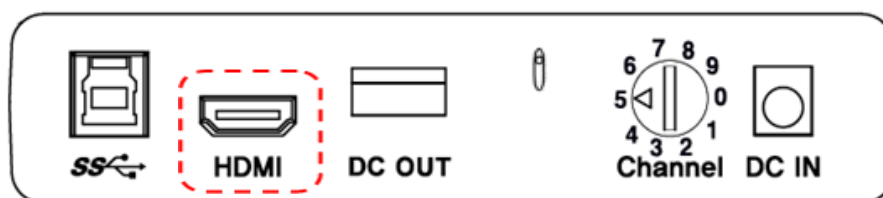
När batteriet blir fulladdat och E-bot är avstängd kommer strömindikatorn ej att vara tänd.

4 Ansluta till visningsenheter

E-bot är kompatibel med flera typer av visningsenheter såsom datormonitörer, bärbara datorer, iPad- och Android-surfplattor

4.1 Anslut till en monitor via HDMI

1. Anslut monitorns strömkabel till ett strömuttag.
2. Anslut HDMI-kabeln till en HDMI-port på monitorn.
3. Anslut andra änden av HDMI-kabeln till HDMI-porten på baksidan av E-bot.



✘ **Notera:** Om monitorn inte har någon HDMI-port men däremot en DVI-port så kan man använda den medföljande adapter för HDMI till DVI.

✘ **Notera:** När du ansluter en HDMI-monitor kommer videoupplösningen att bli 1280x720 oberoende av monitorns upplösning.

✘ **Notera:** Om du upplever ett flimmer på vissa monitorer, tryck samtidigt på Färglägesknappen samt knappen Minska förstoring på den trådlösa handkontrollen. För att återvända till normalt läge, tryck samtidigt på Färglägesknappen samt knappen Öka förstoring på den trådlösa handkontrollen.

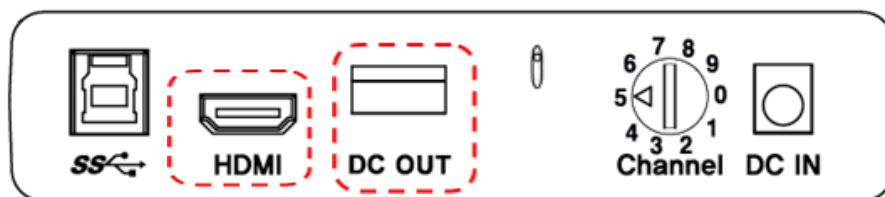
4.2 Ansluta en portabel monitor

1. Anslut den portabla monitorns USB-strömkabel (USB 2.0) till strömutgången (DC OUT) på baksidan av E-bot.



※ Ett exempel på portabel monitor

2. Anslut den portabla monitorns HDMI-kabel till E-bots HDMI-port för att visa E-bots video på den portabla monitorn.



※ **Notera:** Strömuttaget (DC OUT) används endast för att ansluta en portable monitor. Anslut inte USB-diskar eller andra USB-enheter till detta uttag.

4.3 Anslut till en PC eller Mac

Rekommenderade specifikationer för PC och Mac är följande:

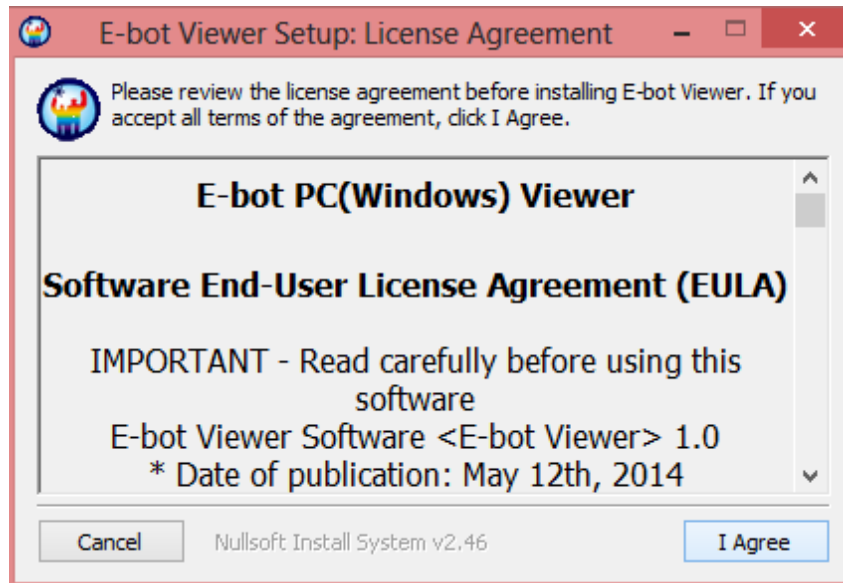
- Stöd för USB 3.0
- Processor: Intel Core i5
- RAM: 4GB
- Grafikminne: 1GB

- Windows OS: Windows XP, Windows Vista, Windows 7, Windows 8
- Mac OS: OS X Lion (10.7)
 - ✘ **Notera:** Surfplattor som kör fullständig version av Windows stöds också. Man kan dock inte använda E-bot på surfplattor som kör Windows RT.
 - ✘ **Notera:** PC med endast USB 2.0 kan visa E-bots video men endast som en lågupplöst bild.
 - ✘ **Notera:** Mac med endast USB 2.0 stöds ej.

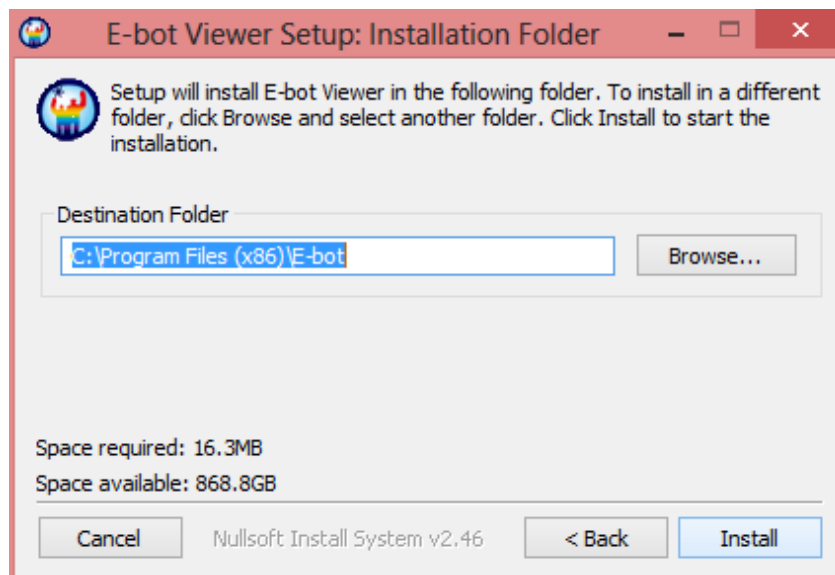
För att visa E-bots video på din PC eller Mac måste du först installera visningsprogrammet för PC eller Mac.

4.3.1 Installera visningsprogram för PC

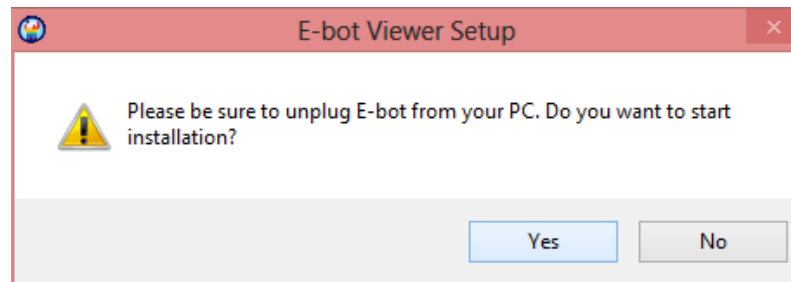
1. Sätt in installationsskivan för PC och Mac.
2. Öppna "Dator" och välj CD-enheten.
3. Öppna mappen "E-bot Viewer"
4. Öppna "Windows_PC_Viewer"
5. Kör "Win_PC_Viewer_Install_v1.2.0".
6. Följande fönster visas:



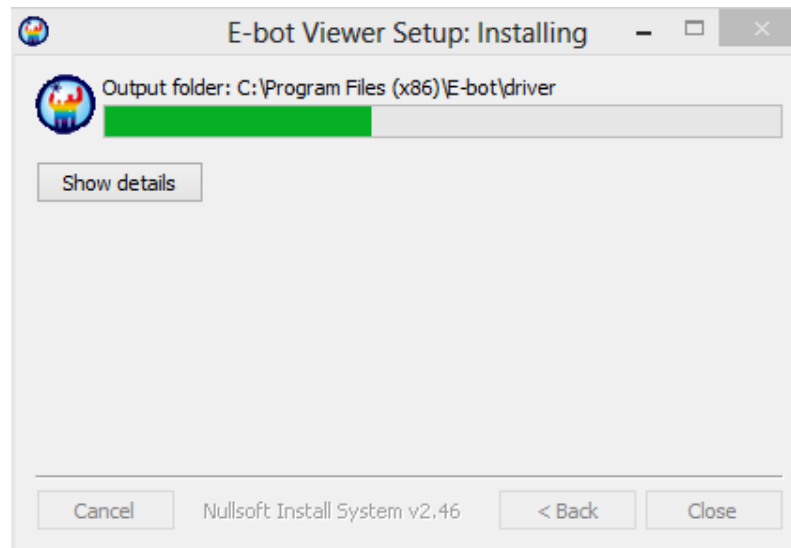
7. När du klickar på knappen "Godkänn" (I Agree) visas ett fönster där du får välja sökväg för installationen.
8. Välj sökväg och tryck på knappen "Installera" (Install) i detta fönster.



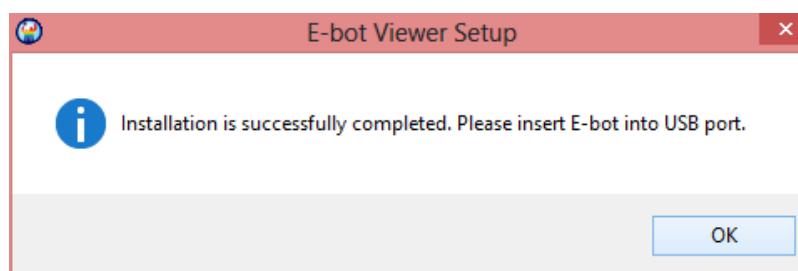
9. Se till att E-bot ej är ansluten till datorn och fortsätt med installationen.



10. Installationen är igång.



11. Installationen är klar.

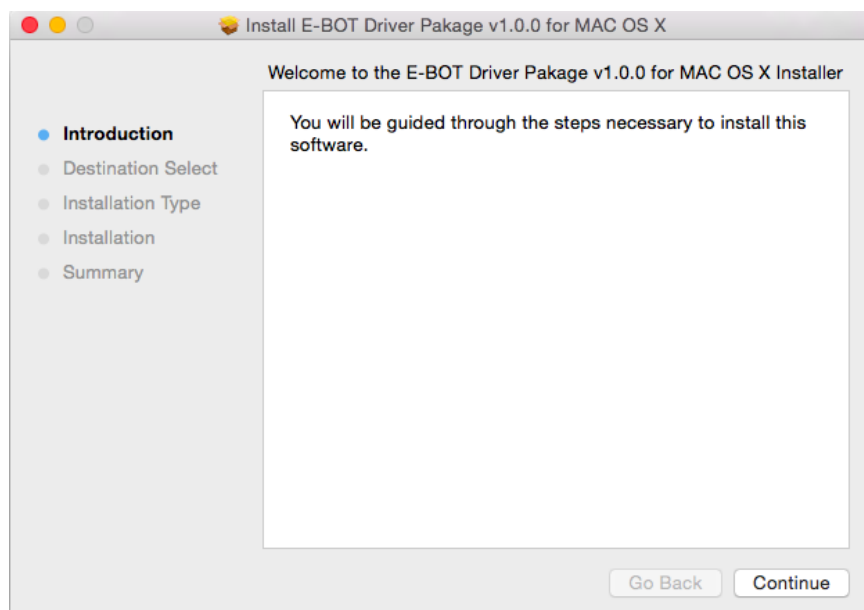


12. En ikon för visningsprogrammet visas på skrivbordet på datorn.

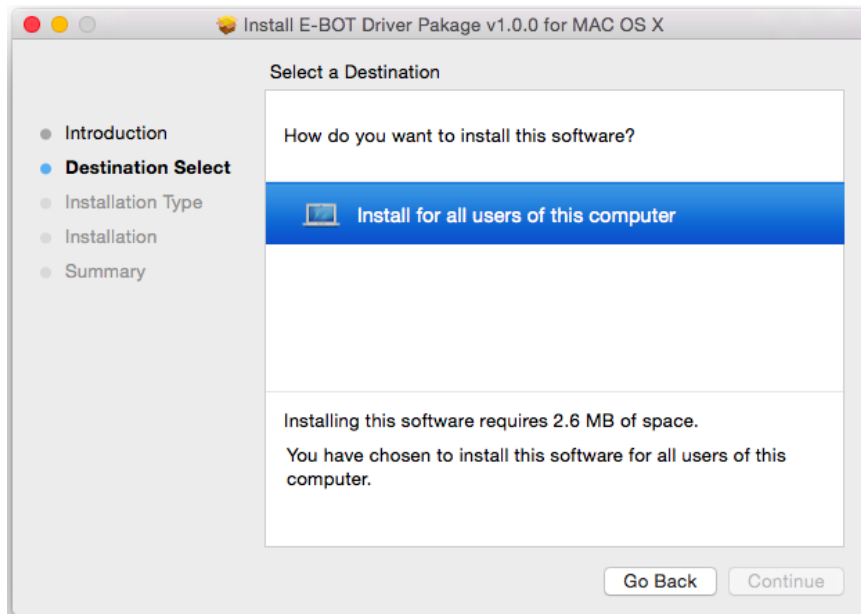


4.3.2 Installera visningsprogrammet på Mac

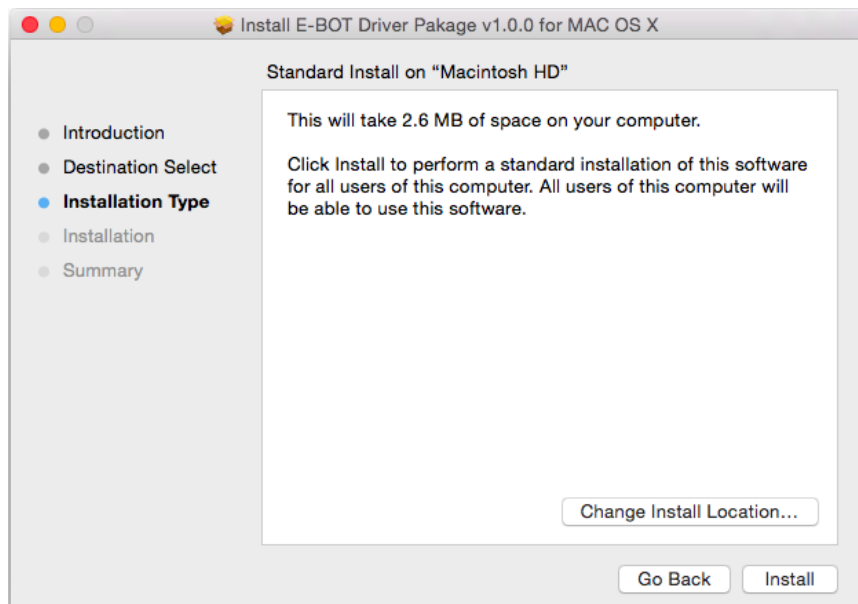
1. Sätt in installationsskivan för PC och Mac.
2. Öppna "Finder" och välj CD-enheten.
3. Öppna mappen "Mac Viewer".
4. Mappen innehåller två filer:
 - "E-BOT Driver Package v1.0.0 for MAC OS X.pkg"
 - "EBotViewerForOSX_v1.2.0.app"
5. Kör E-BOT Driver Package v1.0.0 for MAC OS X.pkg.
6. Klicka på knappen "Fortsätt" (Continue).



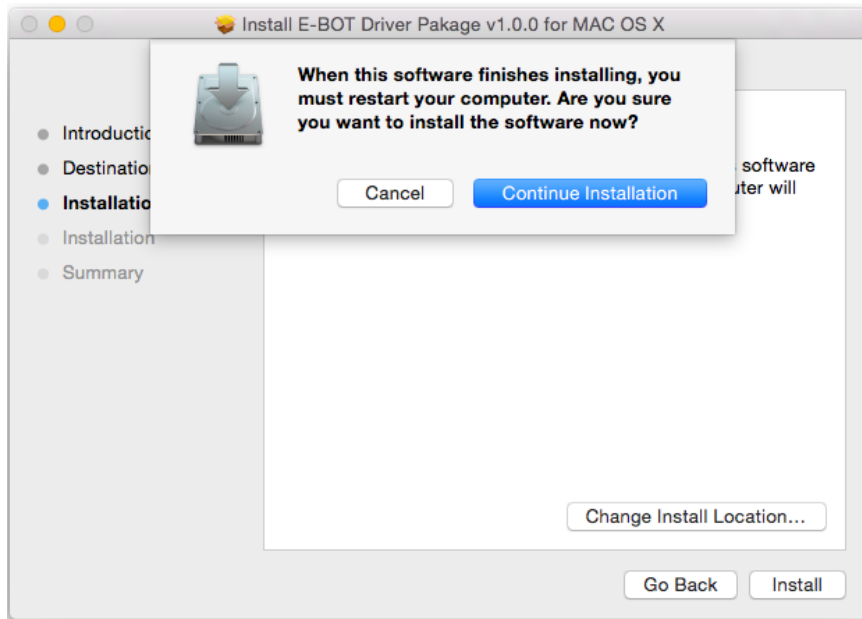
7. Välj “Installera för alla användare på denna dator” (Install for all users of this computer) och klicka på knappen ”Fortsätt” (Continue).



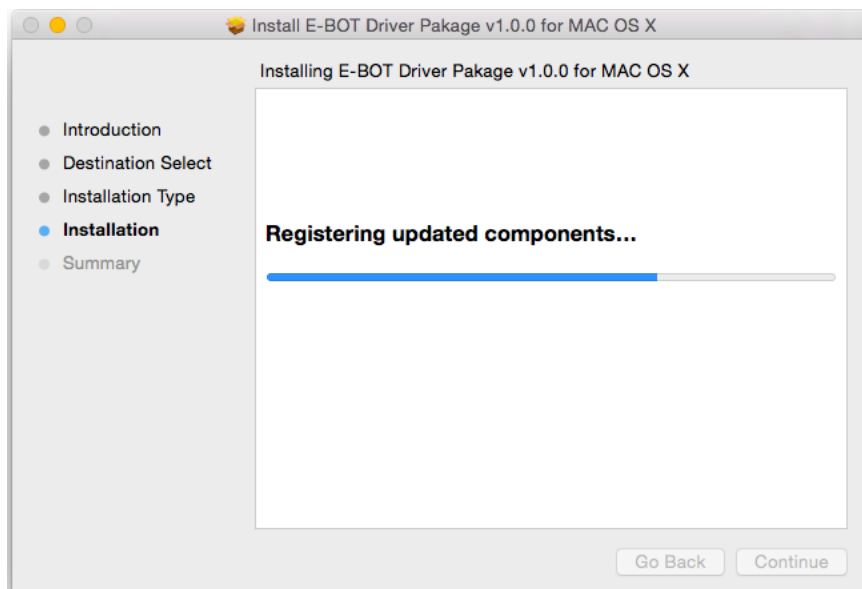
8. Kontrollera ledigt innehåll på din Mac och klicka på knappen “Installera” (Install). Det krävs 258KB ledigt utrymme på datorn.



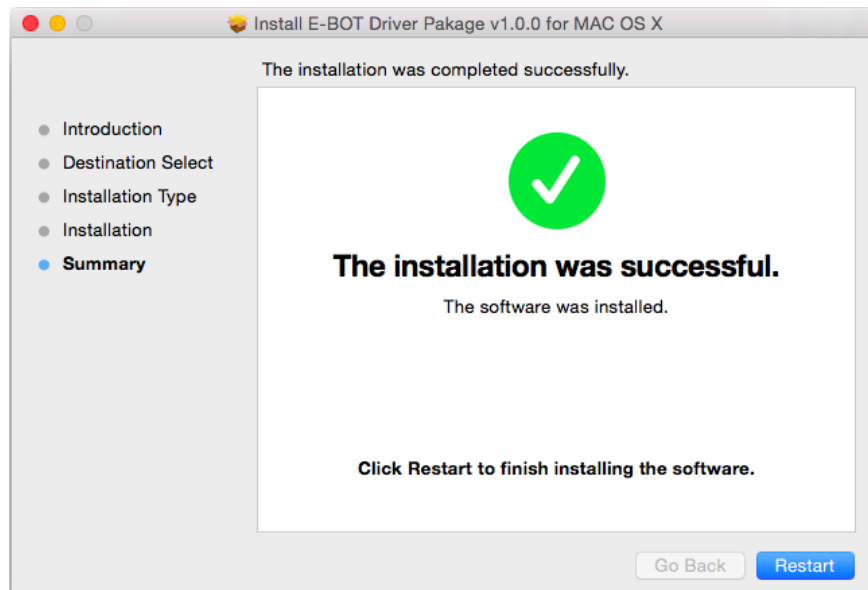
9. Omstart krävs för att slutföra installationen. Klicka på “Fortsätt installationen” (Continue Installation).



10. Installationen börjar. Det tar ungefär 1 minut.



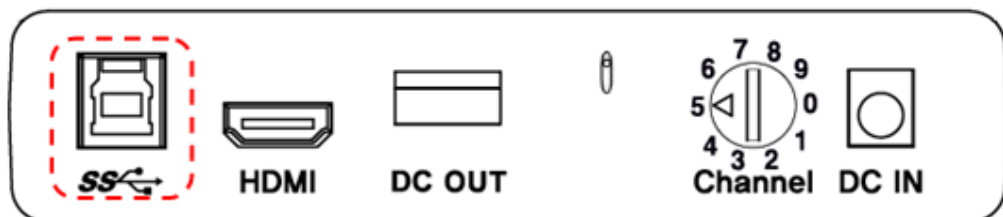
11. Efter att installationen är klar, klicka på knappen “Starta om” (Restart) för att starta om din Mac.



12. Efter omstarten, anslut E-bot till datorn och kör filen “EBotViewerForOSX_v1.2.0.app”

4.3.3 Anslutning till PC och Mac för att köra visningsprogrammet

Anslut en PC eller Mac via USB



1. Anslut E-bot till USB 3.0 porten på din PC eller Mac med den inkluderade USB 3.0-kabeln.
2. Kör visningsprogrammet för E-bot på din PC eller Mac. Välj “USB 3.0” som anslutningsmetod.



※ **Notera:** För Mac finns endast stöd för USB 3.0.

※ **Notera:** Om din PC saknar portar med USB 3.0 eller om din PC är ansluten till USB 2.0 kommer USB 2.0 att visas.

Bildupplösningen på den förstorade bilden justeras automatiskt för att kompensera för skillnaden i anslutningshastighet.



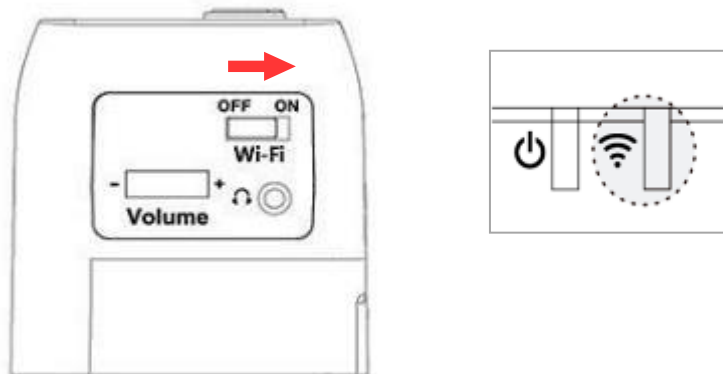
※ **Notera:** Instruktioner för att styra E-bot med tangentbord och mus, se avsnittet: Snabbguide till operationer på en PC eller Mac.

Anslut till en PC via trådlöst nätverk

E-bot kan visa en förstorad bild via trådlöst nätverk på en PC, iPad- och Android-surfplatta.

※ **Notera:** Anslutning via trådlöst nätverk stöds inte på Mac.

1. För att visa videoströmmen på din PC via trådlöst nätverk, starta E-bot.
2. Ställ knappen för trådlöst nätverk till På (On). Indikatorn för trådlöst nätverk ändras till blå för att indikera att det är aktiverat.



3. Sök efter E-bots accesspunkt för trådlöst nätverk från din PC.

※ **Notera:** Din PC måste ha trådlöst nätverk för att kunna söka efter och ansluta till E-bots accesspunkt.

4. Gå till datorn inställningar för trådlöst nätverk och anslut till E-bot (ex: Ebot_03XX).
5. När du tillfrågas efter en nätverksnyckel, ange E-bots lösenord. Standardlösenordet är "00000000".

※ **Notera:** För mer information om hur du ändrar lösenordet för trådlöst nätverk, se avsnittet Ändra lösenord för trådlöst nätverk.

6. Så snart din PC är ansluten till E-bots nätverk, kör visningsprogrammet på din dator och välj trådlöst nätverk (Wi-Fi) som din anslutningsmetod.

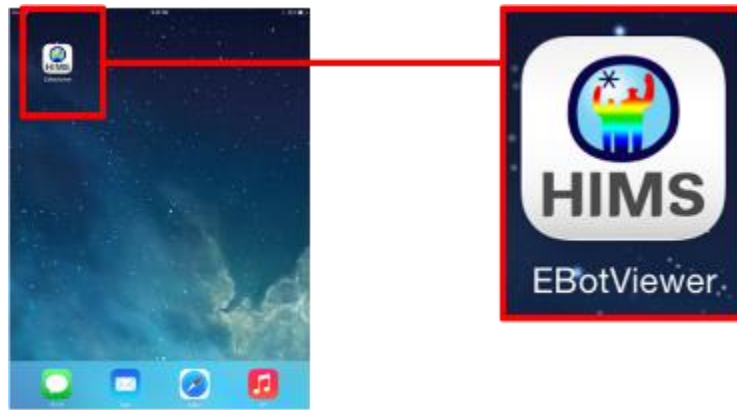


⌘ **Notera:** Du kan inte använda Internet på datorn via det trådlösa nätverket när du är ansluten till E-bot.

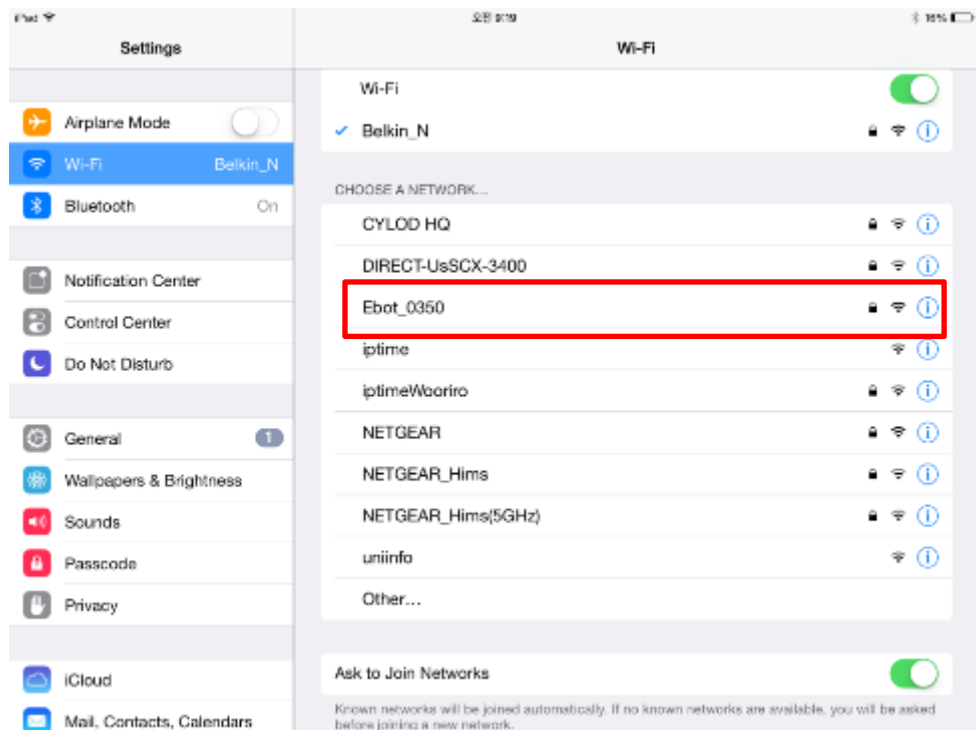
4.4 Ansluta en iPad- eller Android-surfplatta via det trådlösa nätverket

E-bot fungerar tillsammans med iPad som kör iOS 7 och senare samt Surfplattor med Android 4.3 och senare.

1. För att visa och styra E-bot via din surfplatta, anslut till Apple App Store eller Google Play. Du kan ladda ner visningsprogrammet för E-bot genom att söka efter "E-bot Viewer" och sedan installera appen.
2. Så snart nedladdningen och installationen är klar finner du ikonen som visas nedan på din iPad eller Android-surfplatta.



3. När installationen är klar, starta E-bot. Starta sedan det trådlösa nätverket på E-bot via knappen på sidan. Så snart det trådlösa nätverket är igång lyser den trådlösa indikatorn blått.
4. Försäkra dig om att trådlöst nätverk är aktiverat på din iPad eller Android-surfplatta och välj sedan att ansluta till E-bot via nätverkslistan med trådlösa nätverk. (Ex: Ebot_03XX).



5. Anslutningen till E-bot kräver en nätverksnyckel. Som standard är den ” 00000000”. Skriv in nätverksnyckeln och anslut till E-bots nätverk.

✘ **Notera:** För mer information om hur du ändrar lösenord se avsnittet “Ändra lösenord för trådlöst nätverk”.

6. Kör visningsappen på din iPad eller Android-surfplatta och försäkra dig om att bilden visas korrekt.

✘ **Notera:** För instruktioner om hur du styr E-bot med en iPad eller Android-surfplatta, se avsnittet ”Gester för visningsappen”.

✘ **Notera:** Om E-bot ansluts via trådlöst nätverk när den redan är ansluten via USB, HDMI eller DVI kommer bilden samt kontrollen över E-bot att ges till enheten som ansluter via trådlöst nätverk. När enheten som anslutit trådlöst kopplas ifrån kommer kontrollen samt bilden att återvända till enheten som är ansluten via USB, HDMI eller DVI.

5 Använda kontrollpanelen på huvudenheten

5.1 Slå på och av



1. Tryck en kort stund på Strömknappen för att starta E-bot. Den tar normalt 6 till 8 sekunder att starta upp. Om det är första gången du startar efter att batteriet har laddats ur tar uppstarten mellan 30 och 40 sekunder tills logotypen visas. När uppstarten är klar hörs uppstartsljudet.
2. När E-bot startar hörs ett pip och kamerans position samt alla inställningar återställs som de var när enheten stängdes av.
3. Tryck en kort stund på Strömknappen igen för att stänga av E-bot. Kameran återvänder till sin standardposition.
4. För att stänga av E-bot helt och hållet, tryck ner och håll inne Strömknappen i mer än 3 sekunder.

※ **Notera:** Fördelen med en fullständig avstängning är att batteriets laddning räcker längre. Detta är användbart om du inte planerar att använda E-bot för en längre tid.

※ **Notera:** Om E-bot är hopvecklad kan den inte startas. Om E-bot fälls ihop när den är igång stängs den av helt.

5.2 Ljus på/av

I närbildsläget startar det automatiska lyset för att ge en tydlig bild. E-bot innehåller en sensor för att mäta belysningen runt omkring så att kontrasten automatiskt kan justeras för att matcha den på bästa sätt.



Tryck på Lysknappen för att slå på eller av belysningen. När du tittar på glatta objekt kan du med fördel stänga av belysningen för att undvika blänk.

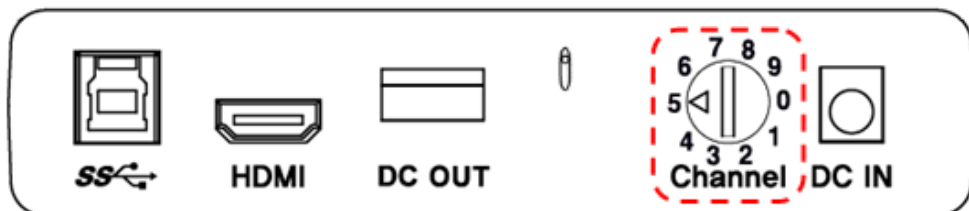
※ **Notera:** I avståndsläget är lyset inte på.

※ **Notera:** Om lyset är på i närbildsläget när du stänger av E-bot kommer det automatiskt att starta när du slår på E-bot igen.

5.3 Para ihop huvudenheten med den trådlösa handkontrollen

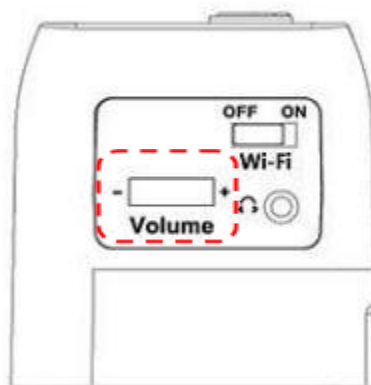
Du kan kontrollera vilken kanal som är inställd på baksidan av huvudenheten. En pil pekar på den aktuella inställningen.

Huvudenheten och den anslutna trådlösa handkontrollens kanalinställning måste vara lika. (För information om att kontrollera kanalen på den trådlösa kontrollen, se avsnittet "Para ihop den trådlösa kontrollen med huvudenheten")



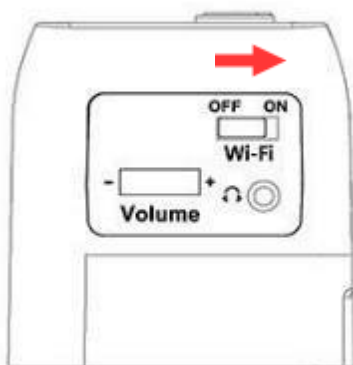
5.4 Volym Upp/Ner

1. Volymvredet på E-bot sitter på höger sida på huvudenheten.
2. Vrid vredet ifrån dig för att öka volymen och mot dig för att minska volymen.



5.5 Slå på och av trådlöst nätverk

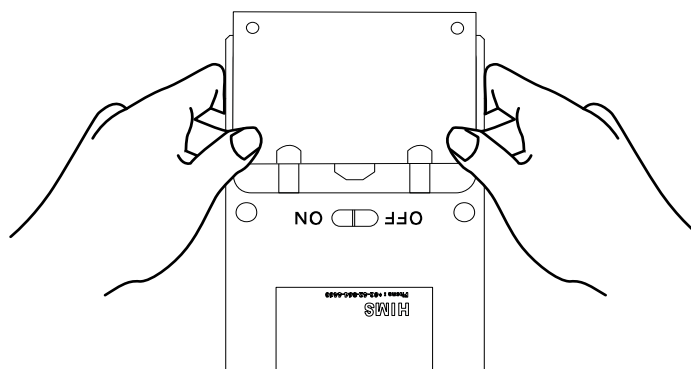
För att ansluta till en dator, iPad eller Android-surfplatta, ställ E-bots knapp för trådlöst nätverk, på höger sida på huvudenheten, till PÅ (ON). När det trådlösa nätverket är på kommer indikatorn för trådlöst nätverk att ändras till blå.



6 Använda den trådlösa handkontrollen

6.1 Sätta in batterier

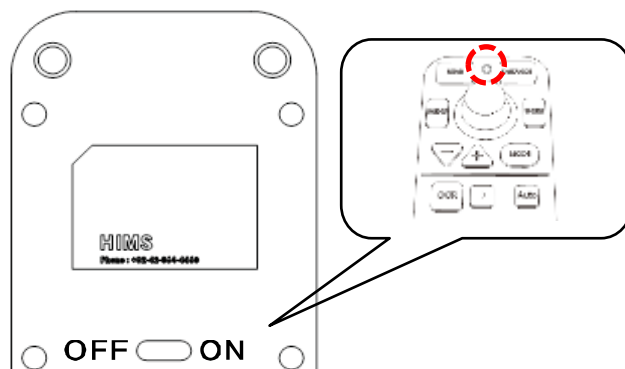
1. Placera dina fingrar i groparna på locket på baksidan av den trådlösa handkontrollen och tryck ner samt bort för att ta lös batteriluckan från enheten.
2. Sätt in batterier och sätt tillbaka batteriluckan.



※ **Notera:** Den trådlösa handkontrollen behöver 2 AAA-batterier.

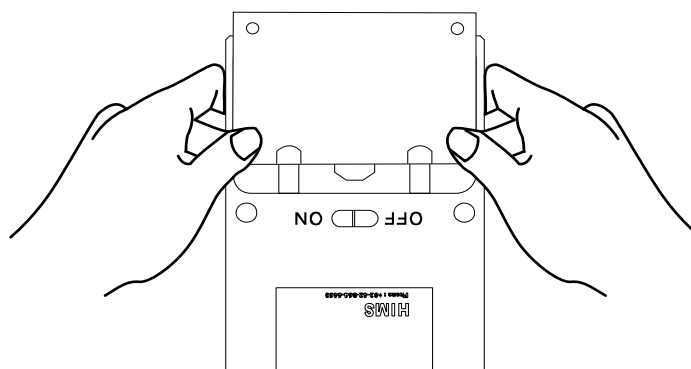
6.2 Ström På/Av

1. Tryck strömknappen på baksidan av den trådlösa handkontrollen till PÅ (ON). För att stänga av, tryck strömknappen till AV (OFF).
2. När den trådlösa kontrollen startas börjar sändningsindikatorn att lysa.

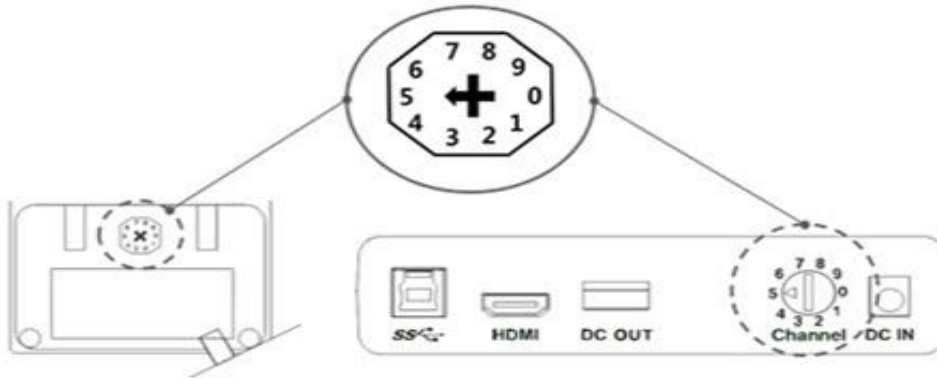


6.3 Para ihop den trådlösa kontrollen med huvudenheten

1. Ta bort batteriluckan från baksidan av den trådlösa kontrollen.



2. Kontrollera vredet för kanalinställning. Kanalvärdet ställs in som på bilden nedan. Försäkra dig om att den ställs in till samma som värde som på baksidan av huvudenheten på E-bot. Om kanalen skiljer sig, använd en skruvmejsel eller fingernagel för att ändra inställning.



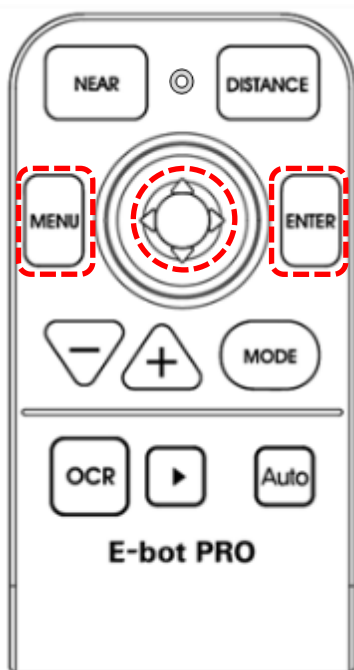
Baksida av den trådlösa handkontrollen

Baksida av E-bot

✘ **Notera:** Om den trådlösa handkontrollen inte fungerar även om kanalerna överensstämmer, byt batterier i den trådlösa handkontrollen.

6.4 Använda grundläggande knappar

Du kan ändra många av E-bots inställningar via Inställningsmenyn. Använd Menyknappen, Joystick och Enter på det sätt som beskrivs nedan:

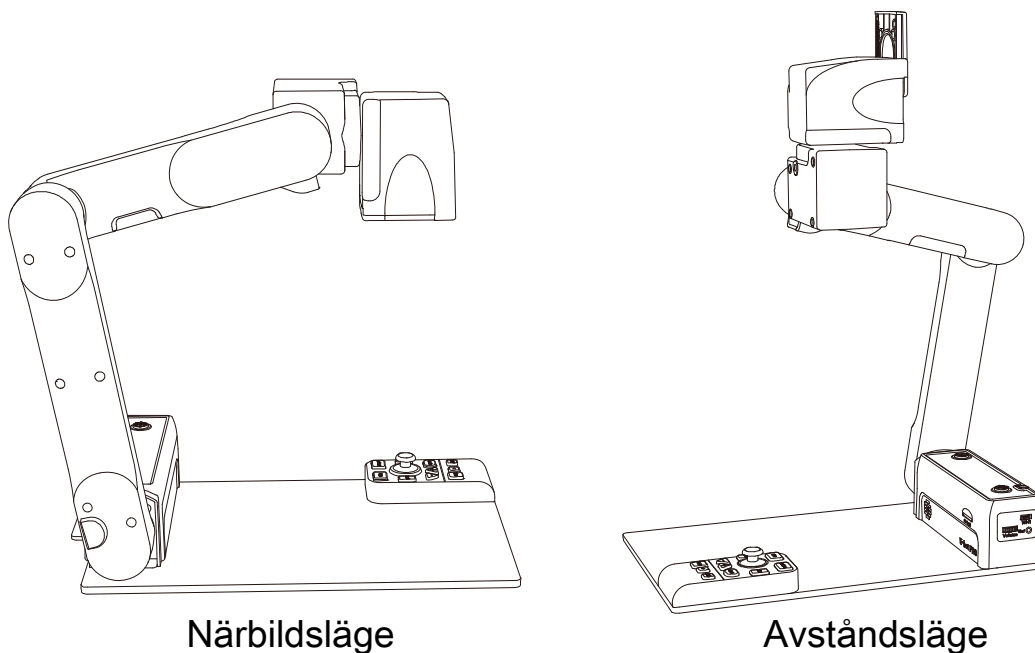


- Menyknapp: 1) Öppna meny
2) Stäng meny
- Joystick: Styr kameran
Joystick (Upp/Ner): Flytta mellan objekt
Joystick (Höger/Vänster): 1) Flytta mellan flikar
2) Ändra värden på inställningar
- Enter: 1) Välj objekt 2) Radmatning

✘ **Notera:** Knapparna på den trådlösa handkontrollen är färgkodade för att enklare kunna skilja på deras respektive arbetsområde. Knapparna som används för att justera inställningar är gråa.

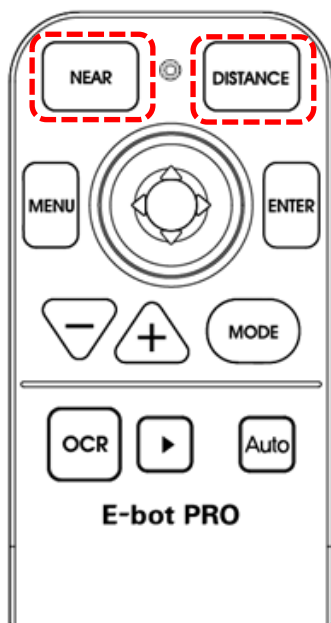
✘ **Notera:** Om du trycker på knappar som saknar funktion i det aktuella läget hörs ett pip.

6.5 Ändra kameralägen



E-bot har två kameralägen: Närbildsläge och Avståndsläge.

Kameralägen kan ändras genom att trycka på knapparna på översta raden på den trådlösa handkontrollen. Tryck på knappen på höger sida för att växla till avståndsläge och tryck på knappen på vänster sida för att växla till närbildsläge.



※ **Notera:** Förstoring, färgläge och funktionsinställningar för varje läge sparas separat. När man växlar kameraläge kommer inställningarna automatisk att återgå till de senast använda inställningarna för det läget.

6.5.1 Kameravinklar i avståndsläget

E-bot stöder två separata kameravinklar i avståndsläget för att klara av olika situationer i klassrummet.

1) Normal vinkel

Tryck på knappen Minska förstoring och Avståndsknappen på den trådlösa handkontrollen för att ställa in läget för normal vinkel. Visningsområdet i detta läge:

- Vänster : 45°, Höger : 30°

2) Maximal vinkel

Tryck på knappen Öka förstoring och Avståndsknappen på den trådlösa handkontrollen för att ställa in läget för maximal vinkel. Visningsområdet i detta läge:

- Vänster : 90°, Höger : 30°

✘ **Notera:** Det kan komma tillfällen när du behöver växla läge till maximal vinkel för att kunna se breda föremål som t ex en white board. Observera, när man använder maximal vinkel kan kameran inte flyttas korrekt vertikalt på grund av vinkeln.

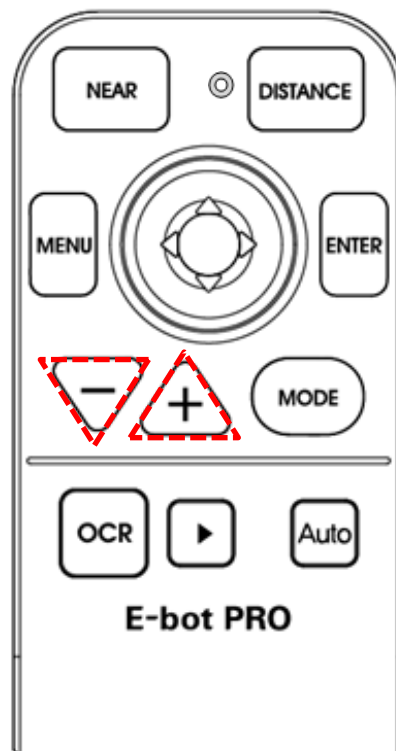
6.6 Förstoring

Du kan ändra förstoringnivån för att passa din syn och ändra storleken på texten som du för tillfället läser.

Förstoringnivån sträcker sig från 1 till 62.

Högre förstoringnivåer ger långsammare kameraförflyttningar.

Knapparna för att Öka och Minska förstoringen är markerade i bilden nedan:



När du trycker ner och håller inne någon av dessa knappar kommer förstöringsnivån att ändras kontinuerligt.

※ **Notera:** Förstöringsknapparna är orange till färgen.

6.7 Ändra färgläget

Du kan ändra färgen på texten och/eller bakgrunden på skärmen för att passa dina synbehov.



Du kan använda Lägesknappen på den trådlösa handkontrollen för att växla mellan olika färglägen. Lägesknappen är blå till färgen.

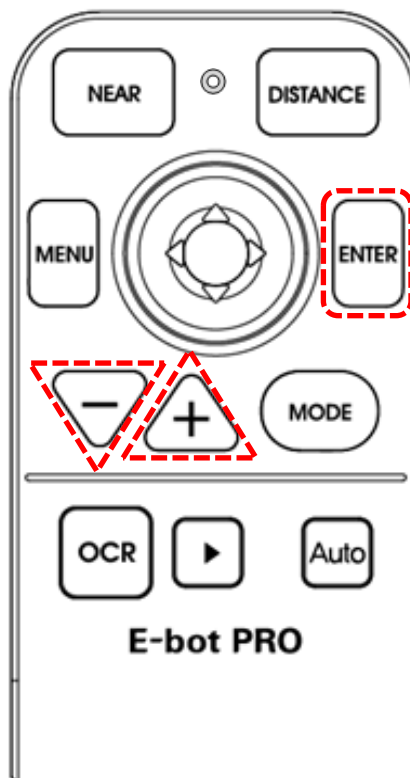
※ **Notera:** E-bot låter dig växla mellan verkliga färger och ditt aktuella val av syntetiska färger. Tryck på lägesknappen på den

trådlösa handkontrollen i mer än 2 sekunder för att växla mellan verkliga färger och ditt aktuella val av syntetiska färger.

6.8 Kontrast

Eftersom papperstyp, texttyp och färg kan variera i materialet som du läser kan du behöva ändra kontrasten för att passa dina synbehov.

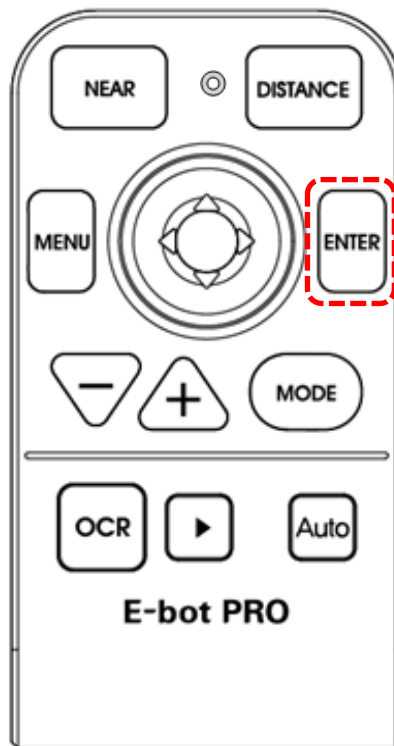
Tryck på Enter och knappen Öka förstoringen för att öka kontrasten. Tryck på Enter och knappen Minska förstoringen för att minska kontrasten.



Du kan också välja att aktivera menyn "Kontrast". Kontrastnivån kan justeras från 1 till 40. Standardvärdet är 20.

6.9 Fokuslås

Som standard använder E-bot autofokus. Om du t ex skriver eller gör handarbeten under kameran kan autofokus låsas för att undvika att kameran försöker fokusera om hela tiden.



Tryck på Enter på den trådlösa handkontrollen i mer än 2 sekunder för att visa menyn och välj Fokuslås för att aktivera "Fokuslås". När fokuslåset är aktiverat visas en ikon i övre högra hörnet på skärmen.



För att åter aktivera Autofokus, tryck ner och håll inne knappen Enter på den trådlösa handkontrollen igen.

⌘ **Notera:** Fokus låses upp automatisk när kameran växlas från avståndsläge till närbildsläge eller när den stängs av.

6.10 Hitta din aktuella läsposition

Använd funktionen Hitta position för att visa positionen i den förstörade texten.

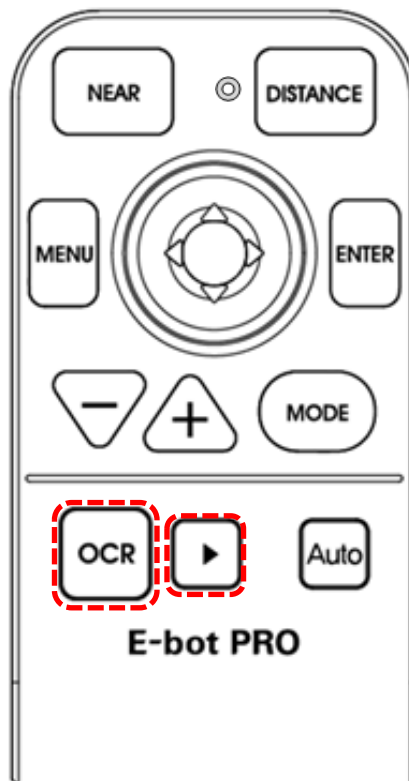


Tryck ner och håll inne båda Förstoringsknapparna samtidigt för att återställa förstoringen och visa ett rött kors i mitten av bilden som underlättar orienteringen så att du kan hitta önskat textområde i dokumentet.

Släpp båda Förstoringsknapparna och förstoringen återvänder till sin ursprungliga inställning som den hade innan tryckningen.

6.11 Teckenigenkänning (OCR)

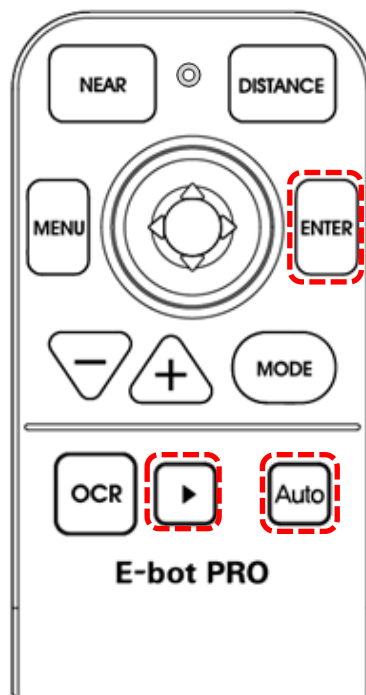
Identifiera text under kameran i närbildsläget och läs upp den högt med den inbyggda talsyntesen. Använd OCR-knappen och Start/Paus som visas nedan:



- OCR-knapp: 1) Utför teckenigenkänning
OCR-knapp: 2) Avsluta teckenigenkänning
 - Knappen Start/Paus: Starta/Pausa teckenigenkänningen
- OCR-knappen och Start/Paus är gröna till färgen.

6.12 Automatisk rullning

Du kan använda den automatiska rullningen för att flytta kameran i den inställda riktningen när du läser material. För att aktivera automatisk rullning, tryck på knappen automatisk rullning på den trådlösa handkontrollen. Så snart den automatiska rullningen startar visas ikonen "AUTO" i det övre högra hörnet på skärmen. För att stoppa den automatiska rullningen, tryck på knappen för automatisk rullning igen. Den automatiska rullningen stannar när E-bot har läst igenom hela texten.



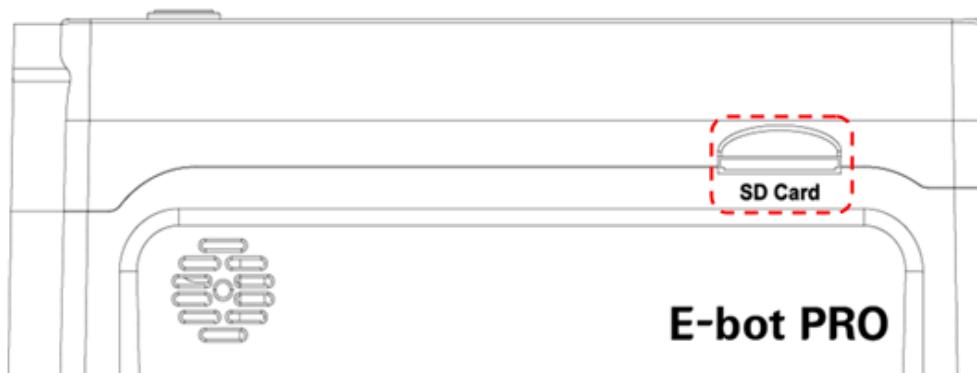
- Knappen Start/Paus: Startar/Stoppar den automatiska rullningen
- Knappen Enter: Radmatning

(Please refer to section "6.14 Line Feed")

✘ **Notera:** Automatisk rullning är endast tillgängligt i närbildsläget.

6.13 Spara

E-bot kan spara fotograferade bilder och teckenidentifierade filer på ett SD-kort. Före du använder lagringsfunktionen måste du sätta in ett SD-kort. Om ett SD-kort inte är isatt kommer du att uppmanas om att sätta in ett.



Tryck på knappen Start/Paus på den trådlösa handkontrollen i mer än 2 sekunder när bilden som du vill spara visas. Bildfilen spara som "Image_000000".



Tryck på knappen Start/Paus på den trådlösa handkontrollen i mer än 2 sekunder när resultaten från teckenigenkänningen visas. Resultatet av teckenigenkänningen sparas som "OCR_000000".

6.14 Radmatning

Om du trycker på Enter på den trådlösa handkontrollen rullar kameran fram en rad och återvänder till startpositionen.

Rullningsriktningen bestäms av alternativet ”Ställ in riktning”.



Till exempel om riktningen är inställd på ”Vertikal” kommer denna funktion att flytta tillbaka kameran överst på sidan och radmatningen flyttar raden åt vänster. Om inställningen är ”Horisontell” kommer kameran att flytta till sin vänstra position och radmatningen flyttar kameran ner en rad. Denna funktion är endast tillgänglig i närbildsläget.

Polar Print

Teknisk hjälp och support
Tel 020-82 69 13

info@polarprint.se
help@polarprint.se

Växel
Tel 010-470 99 00

Huvudkontor, Luleå

Polar Print
Box 950
971 28 LULEÅ

Umeå

Tvistevägen 47 C
907 36 UMEÅ

Stockholm

Rosterigränd 14
117 61 STOCKHOLM

Falköping

Rantens Gårds väg 3
521 31 FALKÖPING

Malmö

Gasverksgatan 2
211 29 Malmö

Växjö

Merkuriusvägen 3
352 64 Växjö